



ENCUESTA DE CAVA SOBRE PARTICIPACIÓN CIUDADANA EN ANDALUCÍA

ENCUESTA REALIZADA POR LA CONFEDERACIÓN DE
ASOCIACIONES VECINALES DE ANDALUCÍA

- Encuesta realizada entre el 3 de mayo y el 15 junio del 2010
- Publicación: 21 de septiembre de 2010



ÍNDICE

1. Introducción ficha técnica y características de la muestra
2. Encuesta realizado por CAVA sobre participación ciudadana
 - I. Características de la muestra
 - II. Análisis del cuestionario
 - III. Conocimiento de las promesas electorales
 - IV. Grado de cumplimiento de las promesas electorales y motivos que llevan a la clase política a no cumplir
 - V. Intención de votar en las próximas elecciones municipales
3. Conclusiones



ENCUESTA DE PARTICIPACIÓN CIUDADANA EN ANDALUCÍA (mayo y junio 2010)

INTRODUCCIÓN

La Confederación de Asociaciones Vecinales de Andalucía ha realizado un muestreo entre las Federaciones adscritas a la organización (presentes en todas las provincias andaluzas) en el que se ha analizado el nivel de participación ciudadana en Andalucía. Las encuestas realizadas se han basado en una serie de indicadores cuyo fin ha sido analizar la participación política en varios aspectos.

Se han realizado **1.555 encuestas** en 25 ciudades andaluzas, en las que la CAVA tiene Federación Vecinal.

El sondeo realizado ha sido aleatorio, teniendo en cuenta que el objetivo de CAVA en la elaboración de este texto, se centra en mostrar de manera generalizada de qué forma participa la ciudadanía en nuestra Comunidad Autónoma. Las preguntas han girado entorno a cuestiones relacionadas con la política municipal y la gestión de la vida pública. Estas directrices se han tomado con la intención de dibujar un panorama, lo más ajustado a la realidad, a través del cual podemos conocer el sentimiento ciudadano en temas relacionados con la política en



el municipio y aventurarnos a los resultados de participación en las próximas elecciones municipales.

Tres han sido las grandes cuestiones analizadas a través de los datos que se desprenden de esta encuesta.

Por un lado, CAVA ha querido profundizar en el grado de conocimiento que tiene la población de las promesas electorales. En segundo lugar, gran parte de las preguntas han ido dirigidas a conocer el grado de cumplimiento que perciben los ciudadanos/as de estas promesas y por último, la intención de votar en los próximos comicios.

De todas estas cuestiones se han desprendido datos que nos han llamado poderosamente la atención, tales como que **casi el 55% de la ciudadanía andaluza encuestada manifiesta que no votará en las próximas elecciones**. Por otro lado, casi un 60% de los/as encuestados/as sienten que la clase política les trata como clientes o sencillamente no muestran ningún tipo de interés hacia ellos/as. Además, más del 60% de la población encuestada manifiesta sentirse muy desilusionada con la clase política y **el 75% aseveran que los/as dirigentes políticos no cumplen sus promesas**.

Unos datos que vienen a poner de manifiesto cómo percibe la ciudadanía la política municipal, especialmente, por encontrarse en un contexto más cercano a su entorno.

La Confederación de Asociaciones Vecinales ha querido dejar a un lado la situación particular de determinados Ayuntamientos andaluces, por lo que no se ha entrado en detalle a analizar el contexto político de cada municipio, ya que además sería una ardua tarea que no vendría a arrojar más luz al asunto. Es por ello, que la encuesta pretende, ante todo, analizar de forma

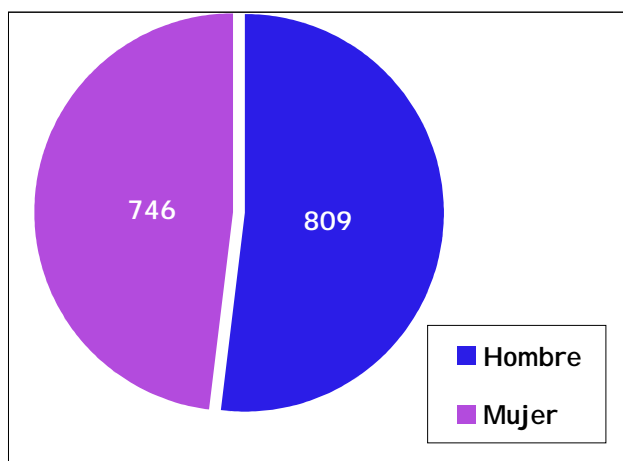


genérica la posición de la población andaluza en cuestiones relacionadas con la política y cómo perciben la participación ciudadana aplicada por los gobiernos.

1. CARACTERÍSTICAS DE LA MUESTRA

FICHA TÉCNICA

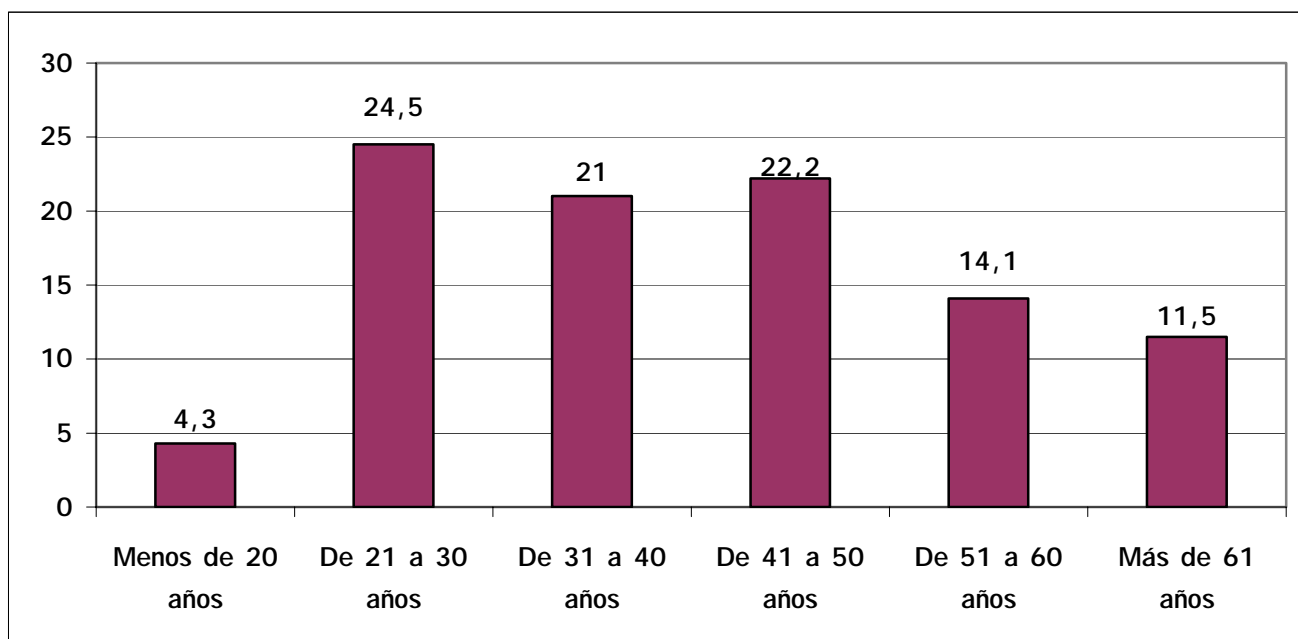
<i>Muestra:</i>	1.555 entrevistado/as
<i>Ámbito:</i>	Comunidad Autónoma de Andalucía
<i>Universo:</i>	+ 18 años
<i>Técnica de información:</i>	Telefónica Personal
<i>Procedimiento de Selección:</i>	Muestreo aleatoria estratificado



Tal y como muestra el gráfico, el número de mujeres entrevistadas es muy similar al de hombres, siendo el 48% (746) y el 52% (809) respectivamente.



Por **edades**, tanto en las mujeres como en los hombres, las mayores frecuencias las encontramos en las **edades intermedias**, es decir, entre los 21 y 50 años. La media estaría situada en el tercer intervalo, entre las personas que tienen de 31 a 40 años. Por su parte, las inferiores a 20 años son las menos entrevistadas, arrojando unas cifras bastante bajas. Destacar que 20 de las personas entrevistadas (2,4% del total) no han dado su edad. En el gráfico podemos apreciar visualmente los **porcentajes**:





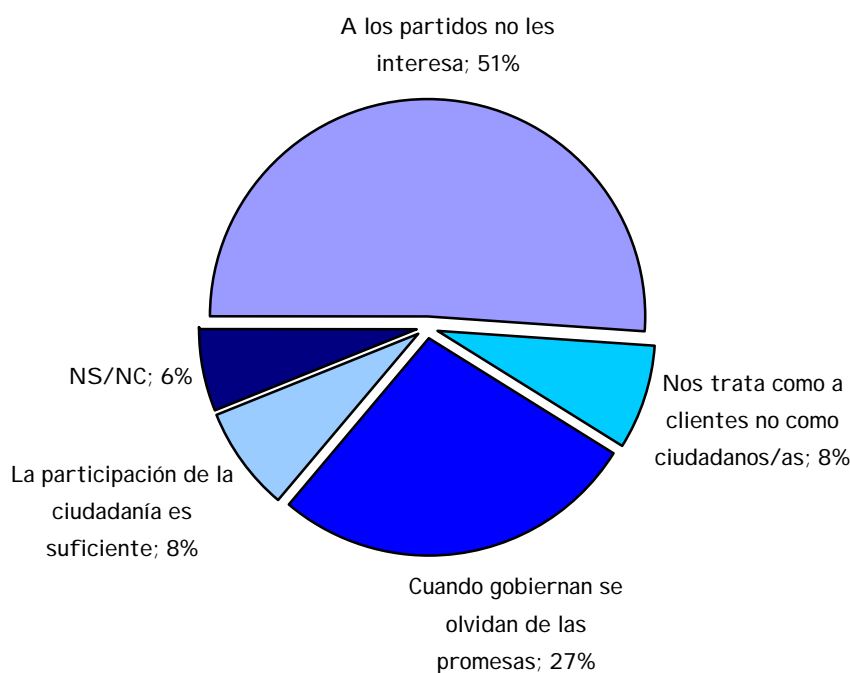
2. ANÁLISIS DEL CUESTIONARIO

2.1 Considera que la participación de la ciudadanía en los asuntos públicos es suficiente

Esta pregunta en la encuesta se formulaba de forma abierta, es decir, no estaba condicionada a respuestas ya determinadas, dando con ello la posibilidad a los/as encuestados/as de expresar libremente su opinión.

Si nos detenemos a observar las respuestas, podemos apreciar que todas van en la misma línea: se considera que la participación de la ciudadanía en los asuntos públicos **no es suficiente**.

Del total de personas encuestadas, han respondido a esta cuestión un 94%. "A los partidos políticos no le interesa" ha sido la respuesta más numerosa, con un 51%, destacando sobre el resto, y casi duplicando a la siguiente respuesta "cuando gobiernan se olvidan de las promesas", con un 27%. Las menos numerosas son "nos tratan como a clientes, no como a ciudadanos" con un 8% , también con un 8% considera suficiente la participación ciudadana y "no sabe/no responde" con un 6%.



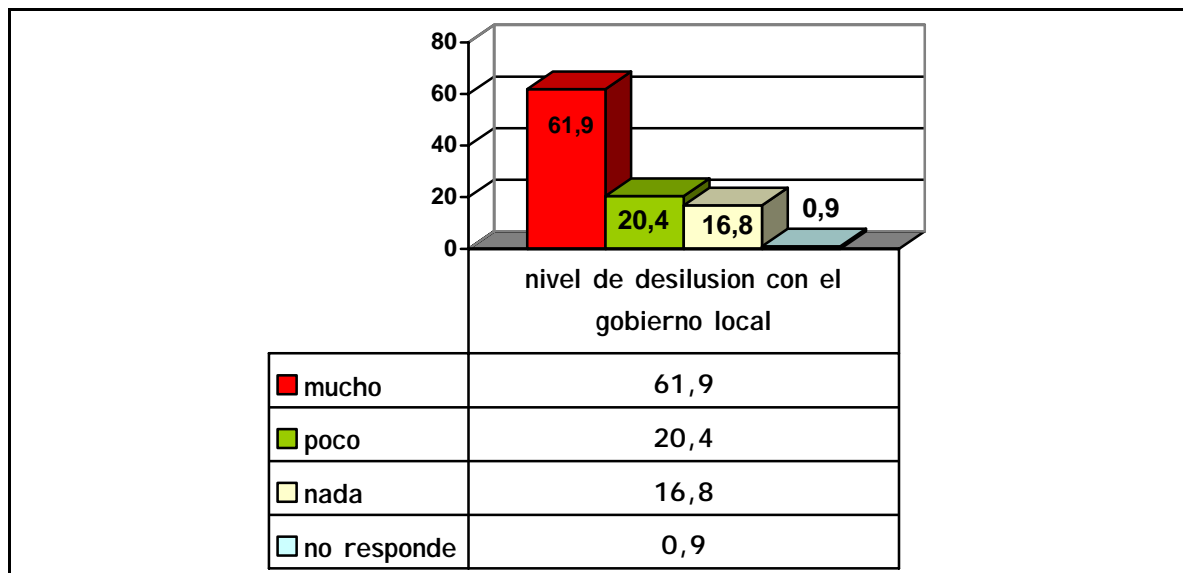
Del estudio de estas respuestas podemos observar cómo se muestra la creciente brecha que existe, entre la ciudadanía y la clase política que gestionan las instituciones que influyen sobre sus vidas, sobre todo las locales, que son las percibidas como las que deben solucionar los problemas diarios, por su cercanía y que consideran que no les consultan ni tienen en cuenta sus opiniones, se limitan a "ofertar sus soluciones en plan clientelista". Podemos concluir diciendo que **el desencanto político es prácticamente generalizado en la población andaluza, ya que un 86% de los/as encuestados/as siente que la clase política los/as trata como clientes o sencillamente no**

muestran ningún tipo de interés hacia ellos/as, y cuando gobiernan se olvidan de las promesas.

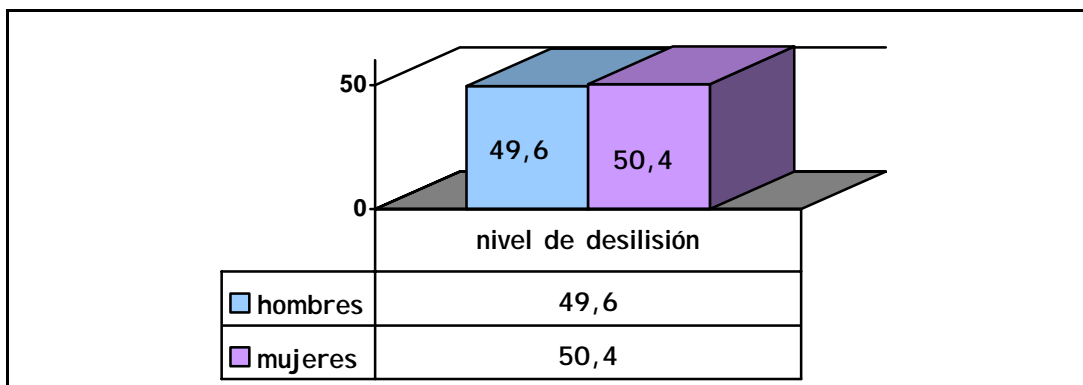
2.2 Nivel de desilusión

Analizando el **nivel desilusión**: Aunque hay una amplia gama de instituciones con una influencia importante en la vida de la gente encuestada, ésta se muestra desilusionada con los gobiernos locales, ya que no tienen acceso a la participación en la gestión de los asuntos públicos. Podemos apreciar como las respuestas de “mucha desilusión” casi duplica a la suma de los otros dos parámetros “poco y nada”.

Veamos el **nivel de desilusión** en la siguiente gráfica:

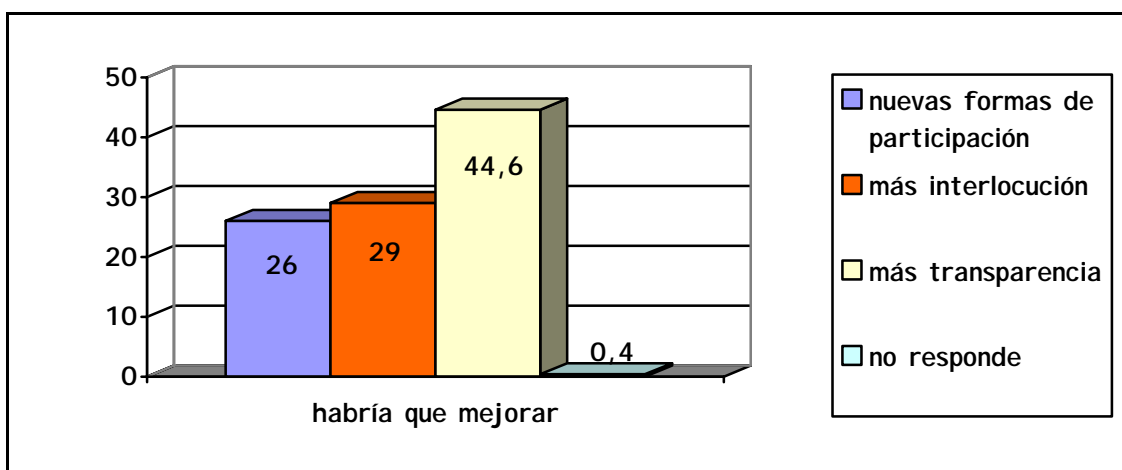


Apenas existen diferencias entre hombres y mujeres en lo que respecta al nivel de desilusión sobre los gobiernos locales y su forma de contar con la gente para la toma de decisiones.



Se percibe la **necesidad de construir una nueva relación entre el gobierno local y la ciudadanía**, se muestran varias razones para ello, la principal tiene que ver con la **apatía** y la **falta de compromiso** de las instituciones de gobierno ante la democracia local. Para reconstruir las relaciones entre la ciudadanía y sus gobiernos locales opinan que se debería trabajar en las dos caras de la moneda, por una parte con la ciudadanía y por otra con la clase política, para dirigirse a su confluencia a través de nuevas formas de participación, de interlocución y transparencia.

La gráfica nos muestra **las cuestiones que habría que mejorar**:





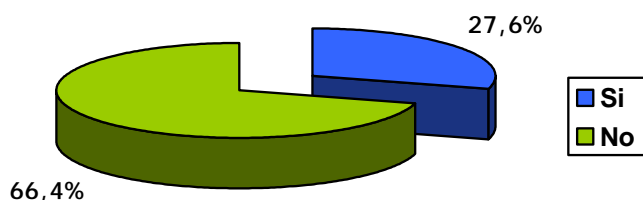
2.3 Conocimiento de las promesas electorales

¿Conoce las promesas electorales de los partidos políticos de su municipio?:

Analizando a continuación las respuestas a la pregunta “**Conoce las promesas electorales de los partidos políticos de su municipio**”, vemos que existe un alto porcentaje de **personas que manifiesta conocerlas de forma general**. De hecho existen menos personas que responde **sí**, el **27,6%**, frente al **66,4%** de personas que responden **no**.

Por tanto, podemos afirmar que más de la mitad de la población encuestada no conoce de forma general las promesas que hicieron los distintos dirigentes políticos durante las campañas preelectorales en sus municipios.

En el gráfico apreciamos los porcentajes de las personas que conocen o no las promesas electorales:





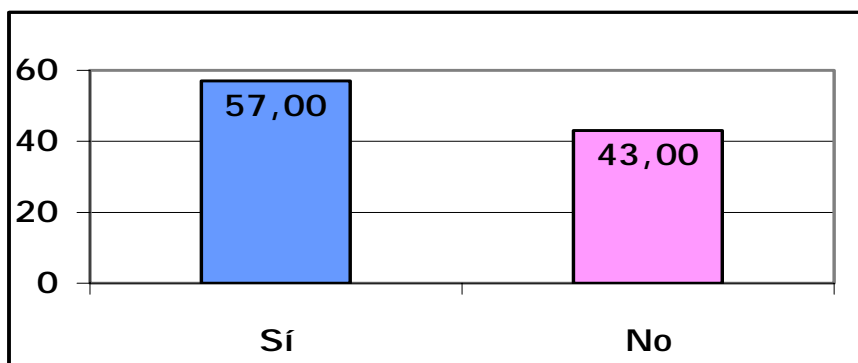
No existen diferencias significativas en función del sexo, por lo que podemos afirmar que el nivel de conocimiento de las promesas electorales es similar en ambos casos.

Sin embargo, en función de la edad, son las edades más adultas donde hayamos mayores niveles de conocimiento de las promesas electorales.

- **Análisis de aquellos/as encuestados/as que no conocen las promesas electorales de los distintos partidos políticos de su municipio**

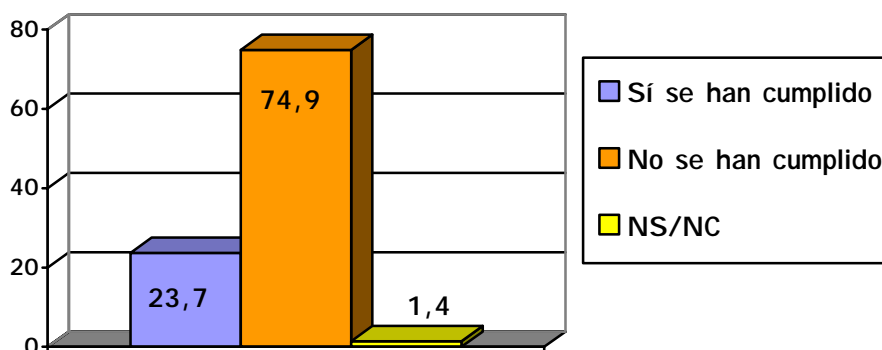
Centrándonos exclusivamente entre aquellos/as que **no conocen** las promesas electorales de sus municipios, **el 66,4%**, observamos que más de la mitad **conocen al menos algunas de las promesas de un partido, el 57%**, frente a un 43% que afirma no conocer las de ninguno. Este dato llama significativamente la atención, ya que ese 57% de los/as encuestados/as no pasa por alto las promesas que le hizo al menos un partido político, seguramente con el que mantiene algún tipo de afinidad. Una cuestión importante que nos lleva a reflexionar sobre el alto grado de conocimiento e información que tiene la ciudadanía andaluza sobre las promesas electorales de los partidos políticos.

El gráfico que mostramos a continuación nos indica los porcentajes de personas que no conocen las promesas electorales de todos los partidos, pero si las de al menos uno:



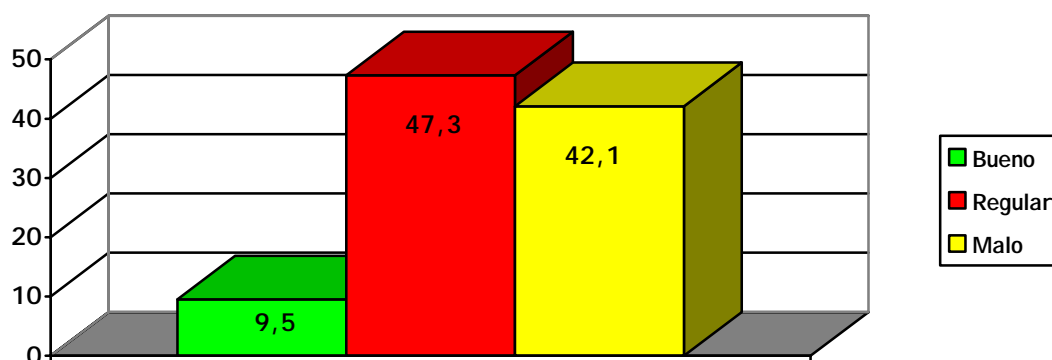
2.4 Grado de cumplimiento de las promesas electorales y motivos por los que consideran que no han cumplido

Analizando a continuación el **grado de cumplimiento de las promesas electorales** de los distintos partidos políticos municipales, encontramos un alto porcentaje de personas encuestadas que responden que no se han cumplido en cerca del 74,9%, frente a quienes responden que sí se han cumplido, que supone un 23,7%, el 1,4% no responde a esta pregunta.



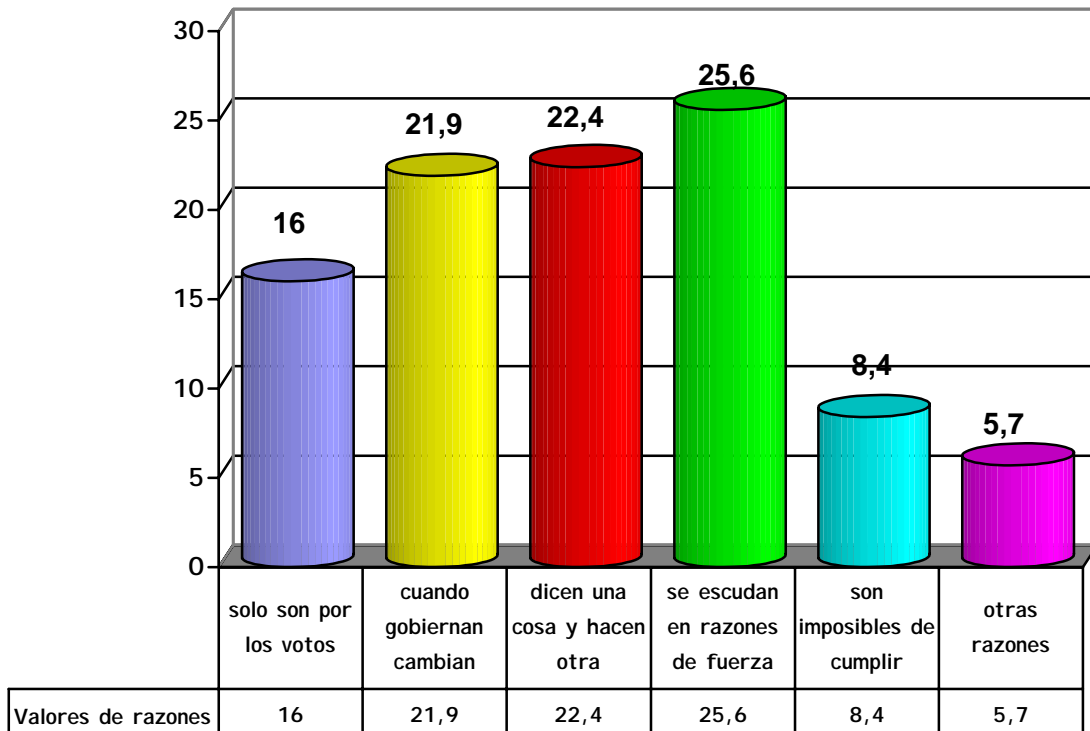


Hemos preguntado por la calificación que le darían a los cumplimientos, desglosándolos en tres categorías: Bueno, Regular y Malo, y nos encontramos con que en los dos últimos casos las respuestas se aproximan (Regular el 47,3% y Malo el 42,1%), mientras que en el primero de los casos (Bueno el 9,5%), la diferencia es importante respecto a los otros, de un 37,8% respecto a Regular (47,3%) y de un 32,6% respecto de Malo (42,1%). En el siguiente gráfico podemos apreciar los porcentajes:



Con respecto a **los motivos por los** que las personas encuestadas consideran que **los partidos políticos no han cumplido** las promesas electorales, las respuestas que obtenemos son diversas: las promesas electorales "solo son por los votos", los/as políticos/as "cuando gobiernan cambian", "dicen una cosa y después hacen otra", cuando gobiernan "se escudan en razones de fuerza mayor" para no cumplirlas, las promesas que hacen "son imposibles de cumplir" y otras que se han señalado en menor proporción.

En el siguiente gráfico podemos ver las razones por las que consideran que no han cumplido las promesas electorales.

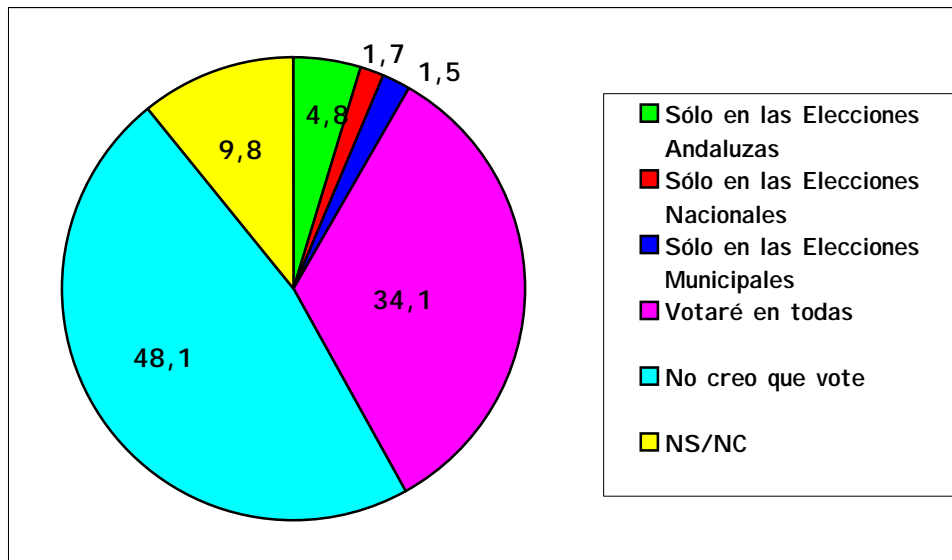


2.5 Intención de votar en las próximas elecciones municipales

Finalmente, cuando se trata de **intenciones de votar** para las próximas elecciones municipales, **el 34,1%** de los encuestados/as **afirma que votará en todas las elecciones**, tanto en las andaluzas, como en las nacionales y las municipales. Mientras, **un 48,1%** cree que **no va a votar**; el resto no sabe no contesta (9,8%).

Es decir, casi el 55% de la ciudadanía andaluza encuestada manifiesta que no votarán en las próximas elecciones municipales.

En cambio los porcentajes de aquellas personas que sólo van a votar en unas elecciones, no superan el 5%: autonómica (4,8%), nacionales (1,7%) o municipales (1,5%) son más pequeños; en el gráfico se pueden apreciar las diferencias:





3. CONCLUSIONES

Los resultados obtenidos en esta encuesta ponen de manifiesto el desencanto generalizado de la población andaluza hacia la política. A pesar de lo que en un primer momento pudiéramos prever, no sólo los/as más jóvenes valoran negativamente los resultados políticos, sino que también los/as más maduros/as comparten esta impresión.

La desilusión de acentúa y la ciudadanía espera cada vez con más ansias una mayor implicación de la clase política, que debe de ganarse la credibilidad perdida. La participación ciudadana se observa como imprescindible en un país democrático, pero a día de hoy no termina de materializarse.

La abstención a la hora votar que se puede predecir para las próximas elecciones municipales es sorprendentemente alta. CAVA observa como el incumplimiento reiterado de las promesas políticas y la falta de compromiso para resolver los problemas reales de la ciudadanía, pueden ser los mayores lastres con los que cuentan la clase política.

La desilusión, añadida a un panorama de crisis económica no ayuda a mejorar el panorama político. La ciudadanía no se siente participe de las políticas que les afectan, no perciben esa participación ciudadana que reclaman y no se sienten escuchados/as por quienes les gobiernan. Todo ello augura que, tal y como se desprenden de estos datos, las próximas elecciones municipales pueden ser recordadas por la abstención y el alejamiento progresivo de la ciudadanía hacia una clase política por la que no se siente representada.